


**lenovo**

# YOGA Tablet 2 Pro

## 快速入门和安全服务指南

YOGA Tablet 2 Pro-1380F

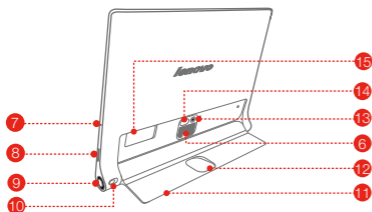
 使用前请仔细阅读本指南。

## 技术规格

### YOGA Tablet 2 Pro

<b>型号和版本</b>	型号: YOGA Tablet 2 Pro-1380F      版本: WLAN
<b>系统</b>	Android
<b>CPU</b>	Intel® Atom™ 处理器 Z3745 (2M 缓存, 4 核, 最高 1.86 GHz)
<b>摄像头</b>	800 万像素 自动对焦 (后置) + 160 万像素 高清 (前置)
<b>电池</b>	9600 毫安时
<b>显示屏</b>	尺寸: 13.3 英寸 分辨率: 2560 × 1440
<b>无线通讯</b>	蓝牙    WLAN    GPS

# 欢迎使用



1 前置摄像头

2 音量键

3 Micro USB

4 耳机插孔

5 电源键

6 低音炮

7 话筒

8 投影开关键

9 投影镜头

10 投影调焦键

11 支架

12 悬挂孔

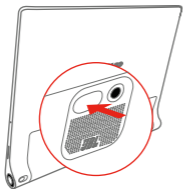
13 后置摄像头

14 支架开启键

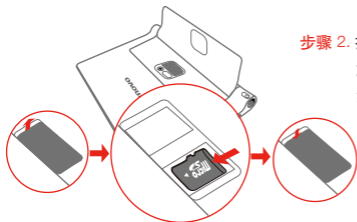
15 microSD卡插槽

# 安装microSD卡

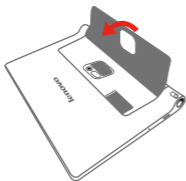
按照如图所示的方法安装microSD卡。



**步骤 1.** 按下支架开启键，打开支架。



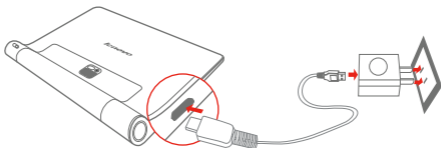
**步骤 2.** 打开卡盖，按图示方向将金属触点面朝下插入microSD卡，然后关闭卡盖。



**步骤 3.** 关闭支架。

# 充电以及开关机

按如图所示的方法充电。



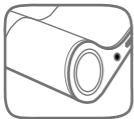
使用附带的数据线和电源适配器将您的设备连接至电源插座。

 电量低

 已充满电

 正在充电

## 开/关机



**开机:** 按住电源键直至Lenovo标识出现。

**关机:** 按住电源键几秒, 然后轻触**关机**。

## 截屏

同时按住电源键和音量下键可以快速截屏。

## 了解更多

若要了解联想YOGA Tablet 2 Pro的功能介绍, 请参阅产品内的应用程序“用户指南”。若要了解联想YOGA Tablet 2 Pro的更多信息, 请访问:  
<http://www.lenovocare.com.cn>。

### 获得支持

有关网络服务和帐单方面的支持, 请联系无线运营商。有关联想YOGA Tablet 2 Pro使用的支持, 请访问:  
<http://www.lenovocare.com.cn>。

### 商标

“联想”、“Lenovo”、“Lenovo联想”及其他联想标识是联想集团所属企业的商标。本指南提及的公司名称、产品或服务名称可能是联想集团所属企业或其他公司的商标。

本产品经过杜比实验室的许可而制造。杜比和双D符号是杜比实验室的注册商标。

### 版权

本手册内容受著作权法律保护, 未经联想事先书面授权, 任何人不得以任何方式复制、抄录本手册, 或将本手册以任何形式在任何有线或无线网络中进行传输, 或将本手册翻译成任何文字。

联想服务热线: 400-818-8818

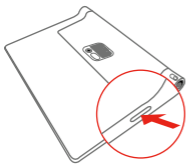


SSC8C00014

中国印刷

## 投影使用

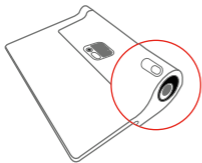
按照如图所示的方法使用投影功能。



**步骤 1.** 长按投影开关键，打开或关闭投影。



**步骤 2.** 打开支架直至与桌面垂直。



**步骤 3.** 滑动投影调焦键调整焦距。

# 使用YOGA Tablet 2 Pro之前请先阅读

以下各节提供有关联想产品的关键性安全和法律法规信息。为避免人身伤害、财产损失或设备的意外损坏，请在使用之前通读本指南中的全部信息。

## 重要的安全和操作信息



如不遵循这些安全说明，可能导致火灾、电击或其他伤害，或者损坏本机或其他财物。更多安全和操作信息请访问：<http://www.lenovo.com/safety>。

### 小心处理YOGA Tablet 2 Pro

请勿掉落、折弯、刺穿、插入异物或在YOGA Tablet 2 Pro上放置重物。内部的易损组件可能会遭到损坏。

YOGA Tablet 2 Pro屏幕由玻璃制成。如果YOGA Tablet 2 Pro掉落在硬质表面上、遭受强烈撞击或受到重物挤压，这块玻璃可能会碎裂。如果玻璃剥落碎片或产生裂痕，请勿碰触碎玻璃或尝试从YOGA Tablet 2 Pro上清除碎玻璃。请立即停止使用YOGA Tablet 2 Pro，并联系Lenovo技术支持人员了解修理、更换或处置的相关信息。

### 请勿拆开或改装YOGA Tablet 2 Pro

YOGA Tablet 2 Pro是一个密封装置，内部没有最终用户可维修的部件。必须由经联想授权的维修机构或经联想授权的技术人员进行所有内部维修。尝试拆开或改装YOGA Tablet 2 Pro将使保修无效。

### 请勿尝试更换内部电池

必须由经联想授权的维修机构或经联想授权的技术人员更换内部的充电电池。经联想授权的维修机构或技术人员将根据当地的法律法规回收联想电池。

### 避免将YOGA Tablet 2 Pro和适配器弄湿

请勿将YOGA Tablet 2 Pro浸泡在水中或将其放在可能吸收水分或其他液体的位置。

## 请仅使用经过认可的充电方法

可使用以下某种充电方法安全地为YOGA Tablet 2 Pro的内部电池充电：

充电方法	YOGA Tablet 2 Pro开启 (显示屏开启)	YOGA Tablet 2 Pro关闭或处于 屏幕锁定方式(显示屏 关闭)
随机电源适配器	经过认可, 但电池充电时速度将较慢。	经过认可
YOGA Tablet 2 Pro的 Micro USB 接口与个人 计算机或其他设备上符合 USB 2.0标准的USB 接口之间的USB 连接。	可能因USB 2.0功率有限而 无法充电。如果YOGA Tablet 2 Pro的功耗超出 USB 2.0功率限制, 则电池 将放电以补偿。	经过认可

正常使用期间, 充电设备可能会变热。请确保充电设备周围通风良好。如果发生以下任何情况, 请拔下充电设备的插头:

- 充电设备淋雨、接触液体或处于过度潮湿的环境。
- 充电设备显示出物理损坏的迹象。
- 要清洗充电设备。

对于非联想制造或认可的产品, 联想不负责保证其性能和安全。

## 防止听力损伤

YOGA Tablet 2 Pro配有耳机接口(您可能需要额外购买耳机)。使用头戴式(也称为耳麦)或耳塞式耳机时, 请务必将其插入耳机接口。



入耳式和头戴式耳机中的声音压力过大会导致听力下降。将均衡器调整到最大音量会增大入耳式和头戴式耳机的输出电压和声音的压力级别。因此, 为了保护您的听力, 请将均衡器调整到合适的级别。

如果头戴式或耳塞式耳机接口的输出不符合EN 50332-2规范,长时间开大音量使用耳机可能会发生危险。YOGA Tablet 2 Pro的耳机输出接口符合EN 50332-2子条款7。此规范将YOGA Tablet 2 Pro的最大宽频输出电压有效值限定为150毫伏。为了帮助保护您的听力,避免造成听力下降,请确保您使用的头戴式或耳塞式耳机符合EN 50332-2(条款7中的限制)即宽频特征电压75毫伏。如果使用不符合EN 50332-2规范的耳机,可能会由于其声压级别过高而造成危险。

如果您的YOGA Tablet 2 Pro包装中含有配套的头戴式或耳塞式耳机,则头戴式或耳塞式耳机与YOGA Tablet 2 Pro的组合已符合EN 50332-1规范。如果您使用其他头戴式或耳塞式耳机,请确保其符合EN 50332-1(条款6.5中的限制值)。如果使用不符合EN50332-1规范的耳机,可能会由于其声压级别过高而造成危险。

### **使YOGA Tablet 2 Pro和附件远离婴幼儿**


YOGA Tablet 2 Pro所含的小型部件对婴幼儿可能有造成窒息的危险。此外,如果掉落在硬质表面或投向硬质表面,玻璃屏幕可能会破碎或产生裂痕。

### **保护数据和软件**

请勿删除未知文件或更改其他用户创建的文件或目录的名称,否则YOGA Tablet 2 Pro中的软件可能会无法运行。

### **安全警示**

升级系统请通过联想官方售后服务网点或YOGA Tablet 2 Pro自带的系统升级功能。如采用其他方式升级系统,可能会导致设备发生故障或丢失数据,及导致系统安全能力被破坏,触发安全风险。因此导致的问题,联想不承担维修责任。

 访问网络资源会使YOGA Tablet 2 Pro容易遭受计算机病毒、黑客、间谍软件和其他恶意行为的攻击,因此可能会损坏YOGA Tablet 2 Pro、软件或数据。您应当确保使用防火墙、反病毒软件和反间谍软件为计算机提供充分的保护,并使这些软件一直处于最新状态。

## 请小心处理塑料袋



塑料袋具有危险性。请将塑料袋放在婴儿和儿童接触不到的位置，以避免窒息危险。

## 注意YOGA Tablet 2 Pro产生的热量

YOGA Tablet 2 Pro开启后或电池充电时，某些部件可能会变得较热。这些部件所达到的温度取决于系统活动的频繁程度和电池的电量。如果与身体接触（即使是透过衣服接触）的时间过长，可能会使您感到不适，甚至还会烧伤皮肤。避免将手、膝盖或身体任何其他部位与YOGA Tablet 2 Pro的发热部位长时间接触。

## 投影仪使用注意事项

- 投影仪从透镜中发出强光，避免直接注视透镜，否则会导致眼部损害。
- 有儿童在场的情况下请慎重使用投影仪，严禁让儿童到光束照射范围内。严禁让儿童从正面注视光束和镜头透镜。
- 投影仪在使用时会产生局部高温（高温区在投影镜头/聚焦调节开关及附近区域）。为了保证安全，请在环境温度低于33度，通风散热良好的环境下使用投影仪，否则可能会有被烫伤的危险。

## 回收信息

### 《废弃电器电子回收处理管理条例》提示性说明

联想鼓励拥有联想品牌产品的用户当不再使用此类产品时，遵守国家废弃电器电子产品回收处理相关法律法规，将其交给当地具有国家认可的回收处理资质的厂商进行回收处理。更多回收服务信息，请访问：<http://support.lenovo.com.cn/activity/551.htm>。

# 危险物质限制指令 (RoHS)

为满足中华人民共和国电子电气产品有害物质限制相关的法律法规和其他要求，联想公司对本产品中有害物质，按部件分类，声明如下。

部件名称	有害物质					
	铅 (Pb)	汞 (Hg)	镉 (Cd)	六价铬 (Cr(VI))	多溴联苯 (PBB)	多溴二苯醚 (PBDE)
印制电路板组件	X	O	O	O	O	O
显示屏	X	O	O	O	O	O
外观件	X	O	O	O	O	O
电池	X	O	O	O	O	O
适配器	X	O	O	O	O	O
附件 (USB 线等)	X	O	O	O	O	O

本表格依据 SJ/T 11364 的规定编制。

O: 表示该有害物质在该部件所有均质材料中的含量均在 GB/T 26572 规定的限量要求以下。

X: 表示该有害物质至少在该部件的某一均质材料中的含量超出 GB/T 26572 规定的限量要求。

注: 表中标记“X”的部件, 皆因全球技术发展水平限制而无法实现有害物质的替代。



在中华人民共和国境内销售的电子电气产品必须标识此标志，标志内的数字代表在正常使用状态下的产品的环保使用期限。

lenovo

# YOGA Tablet 2 Pro

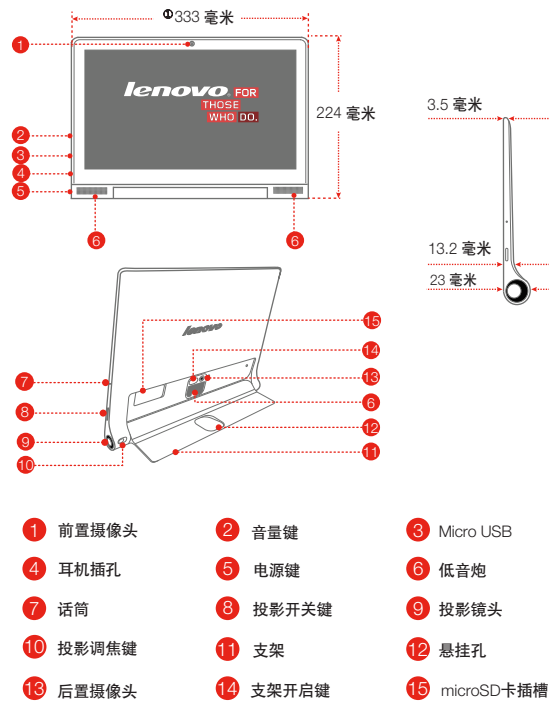
## 快速入门和安全服务指南

YOGA Tablet 2 Pro-1380F

### 技术规格

YOGA Tablet 2 Pro	
<b>型号和版本</b>	型号: YOGA Tablet 2 Pro-1380F 版本: WLAN
<b>系统</b>	Android
<b>CPU</b>	Intel® Atom™ 处理器 Z3745 (2M 缓存, 4 核, 最高 1.86 GHz)
<b>摄像头</b>	800 万像素 自动对焦 (后置) + 160 万像素 高清 (前置)
<b>电池</b>	9600 毫安时
<b>显示屏</b>	尺寸: 13.3 英寸 分辨率: 2560 x 1440
<b>无线通讯</b>	蓝牙 WLAN GPS

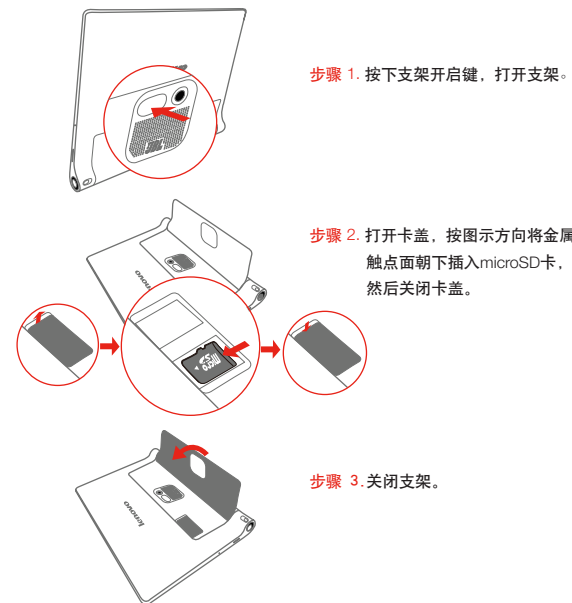
### 欢迎使用



① 请以实际产品为准。

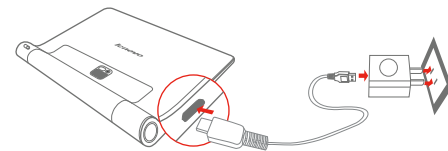
### 安装microSD卡

按照如图所示的方法安装microSD卡。

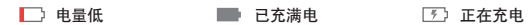


### 充电以及开关机

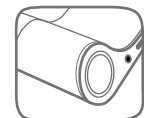
按如图所示的方法充电。



使用附带的充电线和电源适配器将您的设备连接至电源插座。



#### 开/关机



**开机:** 按住电源键直至Lenovo标识出现。  
**关机:** 按住电源键几秒, 然后轻触关机。

#### 截屏

同时按住电源键和音量下键可以快速截屏。

### 了解更多

若要了解联想YOGA Tablet 2 Pro的功能介绍, 请参阅产品内的应用程序“用户指南”。若要了解联想YOGA Tablet 2 Pro的更多信息, 请访问: <http://www.lenovocare.com.cn>。

#### 获得支持

有关网络服务和账单方面的支持, 请联系无线运营商。有关联想YOGA Tablet 2 Pro使用的支持, 请访问: <http://www.lenovocare.com.cn>。

#### 商标

“联想”、“Lenovo”、“Lenovo联想”及其他联想标识是联想集团所属企业的商标。本指南提及的公司名称、产品或服务名称可能是联想集团所属企业或其他公司的商标。

本产品经过杜比实验室的许可而制造。杜比和双D符号是杜比实验室的注册商标。

#### 版权

本手册内容受著作权法律保护, 未经联想事先书面授权, 任何人不得以任何方式复制、抄录本手册, 或将本手册以任何形式在任何有线或无线网络中进行传输, 或将本手册翻译成任何文字。

联想服务热线: 400-818-8818



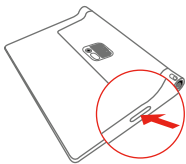
SSC8C00014

中国印刷

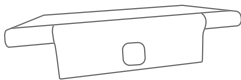
使用前请仔细阅读本指南。

## 投影使用

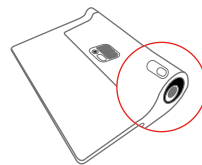
按照如图所示的方法使用投影功能。



**步骤 1.** 长按投影开关键，打开或关闭投影。



**步骤 2.** 打开支架直至与桌面垂直。



**步骤 3.** 滑动投影调焦键调整焦距。

## 使用YOGA Tablet 2 Pro之前请先阅读

以下各节提供有关联想产品的关键性安全和法律法规信息。为避免人身伤害、财产损失或设备的意外损坏，请在使用之前通读本指南中的全部信息。

### 重要的安全和操作信息

**▲** 如不遵循这些安全说明，可能导致火灾、电击或其他伤害，或者损坏本机或其他财物。更多安全和操作信息请访问：<http://www.lenovo.com/safety>。

#### 小心处理YOGA Tablet 2 Pro

请勿掉落、折弯、刺穿、插入异物或在YOGA Tablet 2 Pro上放置重物。内部的易损组件可能会遭到损坏。

YOGA Tablet 2 Pro屏幕由玻璃制成。如果YOGA Tablet 2 Pro掉落在硬质表面上，遭受强烈撞击或受到重物挤压，这块玻璃可能会碎裂。如果玻璃剥落碎片或产生裂痕，请勿碰触碎玻璃或尝试从YOGA Tablet 2 Pro上清除碎玻璃。请立即停止使用YOGA Tablet 2 Pro，并联系Lenovo技术支持人员了解修理、更换或处置的相关信息。

#### 请勿拆开或改装YOGA Tablet 2 Pro

YOGA Tablet 2 Pro是一个密封装置，内部没有最终用户可维修的部件。必须由经联想授权的维修机构或经联想授权的技术人员进行所有内部维修。尝试拆开或改装YOGA Tablet 2 Pro将使保修无效。

#### 请勿尝试更换内部电池

必须由经联想授权的维修机构或经联想授权的技术人员更换内部的充电电池。经联想授权的维修机构或技术人员将根据当地的法律法规回收联想电池。

#### 避免将YOGA Tablet 2 Pro和适配器弄湿

请勿将YOGA Tablet 2 Pro浸泡在水中或将其放在可能吸收水分或其他液体的位置。

#### 请仅使用经过认可的充电方法

可使用以下某种充电方法安全地为YOGA Tablet 2 Pro的内部电池充电：

充电方法	YOGA Tablet 2 Pro开启（显示屏开启）	YOGA Tablet 2 Pro关闭或处于屏幕锁定方式（显示屏关闭）
随机电源适配器	经过认可，但电池充电时速度将较慢。	经过认可
YOGA Tablet 2 Pro的Micro USB接口与个人计算机或其他设备上符合USB 2.0标准的USB接口之间的USB连接。	可能因USB 2.0功率有限而无法充电。如果YOGA Tablet 2 Pro的功耗超出USB 2.0功率限制，则电池将放电以补偿。	经过认可

正常使用期间，充电设备可能会变热。请确保充电设备周围通风良好。如果发生以下任何情况，请拔下充电设备的插头：

- 充电设备淋雨、接触液体或处于过度潮湿的环境。
- 充电设备显示出物理损坏的迹象。
- 要清洗充电设备。

对于非联想制造或认可的产品，联想不负责保证其性能和安全性。

#### 防止听力损伤

YOGA Tablet 2 Pro配有耳机接口（您可能需要额外购买耳机）。使用头戴式（也称为耳麦）或耳塞式耳机时，请务必将其插入耳机接口。

**▲** 入耳式和头戴式耳机中的声音压力过大会导致听力下降。将均衡器调整到最大音量会增大入耳式和头戴式耳机的输出电压和声音的压力级别。因此，为了保护您的听力，请将均衡器调整到合适的级别。

如果头戴式或耳塞式耳机接口的输出不符合EN 50332-2规范，长时间开大音量使用耳机可能会发生危险。YOGA Tablet 2 Pro的耳机输出接口符合EN 50332-2子条款7。此规范将YOGA Tablet 2 Pro的最大宽频输出电压有效值限定为150毫伏。为了帮助保护您的听力，避免造成听力下降，请确保您使用的头戴式或耳塞式耳机符合EN 50332-2（条款7中的限制）即宽频特征电压75毫伏。如果使用不符合EN 50332-2规范的耳机，可能会由于其声压级别过高而造成危险。

如果您的YOGA Tablet 2 Pro包装中含有配套的头戴式或耳塞式耳机，则头戴式或耳塞式耳机与YOGA Tablet 2 Pro的组合已符合EN 50332-1规范。如果您使用其他头戴式或耳塞式耳机，请确保其符合EN 50332-1（条款6.5中的限制值）。如果使用不符合EN50332-1规范的耳机，可能会由于其声压级别过高而造成危险。

#### 使YOGA Tablet 2 Pro和附件远离婴幼儿

YOGA Tablet 2 Pro所含的小型部件对婴幼儿可能有造成窒息的危险。此外，如果掉落在硬质表面或投向硬质表面，玻璃屏幕可能会破碎或产生裂痕。

#### 保护数据和软件

请勿删除未知文件或更改其他用户创建的文件或目录的名称，否则YOGA Tablet 2 Pro中的软件可能会无法运行。

#### 安全警告

升级系统请通过联想官方售后服务网点或YOGA Tablet 2 Pro自带的系统升级功能。如采用其他方式升级系统，可能会导致设备发生故障或丢失数据，及导致系统安全能力被破坏，触发安全风险。因此导致的问题，联想不承担维修责任。

**●** 访问网络资源会使YOGA Tablet 2 Pro容易遭受计算机病毒、黑客、间谍软件和其他恶意行为的攻击，因此可能会损坏YOGA Tablet 2 Pro、软件或数据。您应当确保使用防火墙、反病毒软件和反间谍软件为计算机提供充分的保护，并使这些软件一直处于最新状态。

#### 请小心处理塑料袋

**▲** 塑料袋具有危险性。请将塑料袋放在婴儿和儿童接触不到的位置，以避免窒息危险。

#### 注意YOGA Tablet 2 Pro产生的热量

YOGA Tablet 2 Pro开启后或电池充电时，某些部件可能会变得较热。这些部件所达到的温度取决于系统活动的频繁程度和电池的电量。如果与身体接触（即使是透过衣服接触）的时间过长，可能会使您感到不适，甚至还会烧伤皮肤。避免将手、膝盖或身体任何其他部位与YOGA Tablet 2 Pro的发热部位长时间接触。

#### 投影机使用注意事项

- 投影机从透镜中发出强光，避免直接注视透镜，否则会导致眼部损伤。
- 有儿童在场的情况下请慎重使用投影机，严禁让儿童到光束照射范围内。严禁让儿童从正面注视光束和镜头透镜。
- 投影机在使用时会产生局部高温（高温区在投影镜头/聚焦调节开关及附近区域）。为了保证安全，请在环境温度低于33度，通风散热良好的环境下使用投影机，否则可能会有被烫伤的危险。

## 回收信息

#### 《废弃电器电子产品回收处理管理条例》提示性说明

联想鼓励拥有联想品牌产品的用户当不再使用此类产品时，遵守国家废弃电器电子产品回收处理相关法律法规，将其交给当地具有国家认可的回收处理资质的厂商进行回收处理。更多回收服务信息，请访问：<http://support.lenovo.com.cn/activity/551.htm>。

## 危险物质限制指令（RoHS）

为满足中华人民共和国电子电气产品有害物质限制相关的法律法规和其他要求，联想公司对本产品中有害物质，按部件分类，声明如下。

部件名称	有害物质					
	铅 (Pb)	汞 (Hg)	镉 (Cd)	六价铬 (Cr(VI))	多溴联苯 (PBB)	多溴二苯醚 (PBDE)
印制电路板组件	X	O	O	O	O	O
显示屏	X	O	O	O	O	O
外观件	X	O	O	O	O	O
电池	X	O	O	O	O	O
适配器	X	O	O	O	O	O
附件（USB线等）	X	O	O	O	O	O

本表格依据 SJ/T 11364 的规定编制。  
O：表示该有害物质在该部件所有均质材料中的含量均在 GB/T 26572 规定的限量要求以下。  
X：表示该有害物质至少在该部件的某一均质材料中的含量超出 GB/T 26572 规定的限量要求。  
注：表中标记“X”的部件，皆因全球技术发展水平限制而无法实现有害物质的替代。

**10** 在中华人民共和国境内销售的电子电气产品必须标识此标志，标志内的数字代表在正常使用状态下的产品的环保使用期限。