



Lenovo Z6

快速入门指南

Lenovo L78121 | TD -LTE数字移动电话

1 欢迎使用

欢迎您使用联想产品，操作前请仔细阅读本指南。

此产品仅限于在中华人民共和国境内（港、澳、台地区除外）销售。




联想遵循持续发展的策略。因此，联想保留在不预先通知的情况下，对本指南中描述的任何产品进行修改和改进的权利。

本指南的内容按“现状”提供。除非适用的法律另有规定，否则不对本指南的准确性、可靠性和内容做出任何类型的、明确或默许的保证，其中包括但不限于对适销性和对具体用途的适用性的保证。联想保留在不预先通知的情况下随时修订或收回本指南的权利。

本指南的用途在于帮助您正确地使用联想产品，并不代表对本产品的软硬件配置的任何说明。有关产品配置情况，请查阅与本产品相关合约（若有），或咨询向您出售产品的销售商。本指南中介绍的许多网络功能是由网络服务商提供的特殊服务，能否使用这些网络功能取决于给您提供服务的网络服务商。

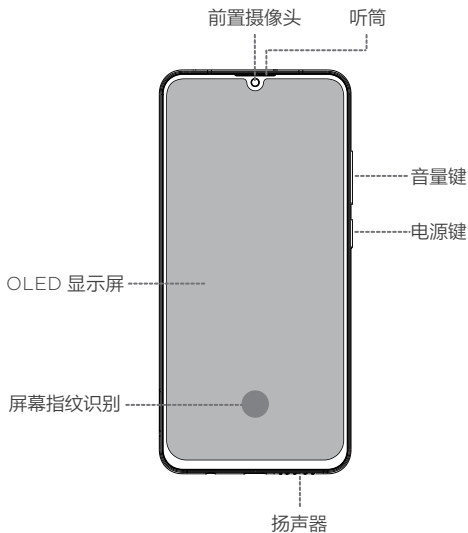
本指南内容受著作权法律法规保护，未经联想事先书面授权，您不得以任何方式复制、抄录本指南，或将本指南以任何形式在任何有线或无线网络中进行传输，或将本指南翻译成任何文字。

指示符图标

-  此符号为说明、提示或者建议等信息。
-  此符号为注意或者小心等信息。
-  此符号为危险或者警告等信息。

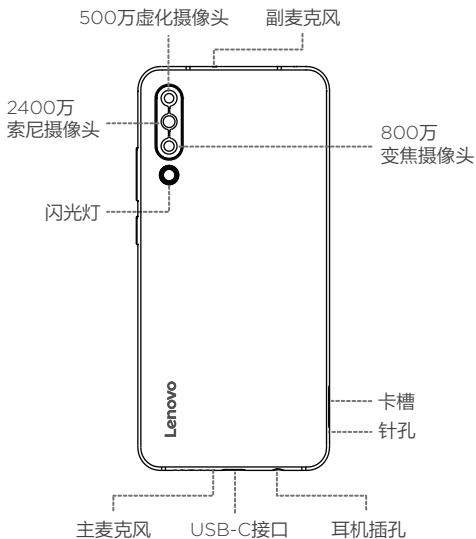
2 开始使用

正面示意图



用户自行购买贴膜需支持屏幕指纹功能。

背面示意图



① 本指南中的图片仅供参考，如果有个别图片与产品实物不符，请以产品实物为准。

插入 Nano SIM 卡或 microSD 卡

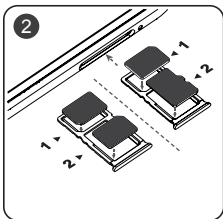
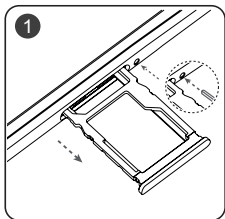
❗ 仅可使用标准 Nano SIM 卡。使用非标准或自行剪裁的 Nano SIM 卡可能损坏您的手机。

请勿在开机状态下插拔卡。

请将取卡针放置在儿童接触不到的地方，防止儿童无意中吞食或戳伤自己。

请按照图示完成插卡操作：

- 卡槽 1 支持 Nano SIM 卡
- 卡槽 2 支持 Nano SIM 卡或 microSD 卡

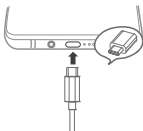


🔗 SIM 卡的 4G/3G/2G 服务均需要运营商支持。您的手机双卡槽均支持 4G/3G/2G 服务。当插入两张卡时，系统只支持一张卡注册 4G/3G 服务，默认卡槽 1 注册 4G/3G 服务。如需修改注册 4G/3G 服务的卡槽，请转至 **设置 > 移动网络和双卡**。

当使用两张电信卡时，副卡（非默认移动数据卡）必须开通电信 VOLTE 业务，才能同时使用两张电信卡。

您需要额外购买 microSD 卡。

为电池充电



❗ 请小心操作，不要强行拔出充电器插头，否则可能会损坏手机或充电器。

1. 将充电器的小端插头插入手机的 USB-C 接口中。
2. 将充电器插上电源，开始为电池充电。

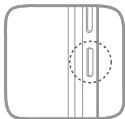
开机和关机

开机：长按电源键直至屏幕亮起。

关机：长按电源键直至弹出手机选项菜单，下滑关机。

重启：长按电源键直至弹出手机选项菜单，上滑重启。

强制重启：长按电源键直至手机重启。



🔧 如果是首次开机，请按照屏幕提示进行操作。

用户指南

用户指南提供有关本产品的常用功能说明、安全信息和常见问题及解答。访问 <http://www.lenovocare.com.cn>，然后按本产品的型号搜索用户指南。

预置应用程序

预置应用列表适用于首批量产的手机，但不包含由第三方发布的任何操作系统更新或应用程序更新。要了解应用程序详细信息，请访问：<http://www.lenovocare.com.cn>。

要了解有关如何卸载应用程序的信息，请参见用户指南。

3 移动网络相关说明

双卡双待单通说明

本手机采用“双卡双待单通”设计，即同时插入手机中的两张卡号无法同时使用语音业务亦无法同时使用数据上网业务。当其中一张卡号正处于语音通话时，另一张卡号无法接打电话，若此时恰好另一张卡号有来电可能会听到“您拨打的电话不在服务区”、“您拨打的用户暂时无法接通，请稍后再拨”等无法接通的提示。当其中一张卡号正处于数据连接状态时，另一张卡号无法使用数据上网业务。上述情况为此手机“双卡双待单通”设计所造成，与运营商网络状况无关。单通是因为手机为单芯片设计，可以大幅提升待机时间，降低功耗。建议用户咨询当地运营商，开通“漏话提醒”、“来电提醒”、“秘书服务”等业务避免以上所述场景下漏接电话无提醒的问题。

4 安全信息

本章仅提供有关联想产品的关键性安全信息。用户指南提供了更完整的安全信息。请在使用之前通读本章以及用户指南中的安全信息。若要查看用户指南，请参阅“开始使用”一章。

⊘ 如不遵循安全说明，可能导致火灾、电击或其他伤害，或者损坏本产品或其他财物。

安全开机

当要求禁止使用手机或使用手机会导致干扰或危险时，请不要开机。

注意防火

在加油站、燃料仓库等存放易燃品的地方，请关机。

防水性

保持手机干燥，严禁在湿度高的环境中使用，如浴室。手机、充电器和配件均不防水，严禁使其淋雨或受潮。

乘坐飞机时请关机

在飞机上，请始终保持手机关机。如果手机设置的闹钟、日程等在关机状态下具备自动开机功能，请在登机前检查并取消设置。

注意交通安全

开车时严禁手持手机。请不要将手机放在气囊上方或气囊展开后能够触及的区域内，以免气囊膨胀时，手机受到很强的外力，可能对您造成严重伤害。

儿童健康

请将手机、充电器和配件放在儿童接触不到的安全地方，以防发生危险。

小心处理电池

- 请勿尝试自行更换手机中的可充电电池。该电池只能由联想授权的维修机构或技术人员进行更换。联想授权的维修机构或技术人员将根据当地的法律法规回收电池。
- 请在凉爽、通风的室内给电池充电。否则充电时环境温度过高，会引起电池的发热、冒烟、燃烧或变形，甚至爆炸。
- 本电池只能使用专用的充电器充电。

小心处理充电器

- 请不要拆卸或改装充电器，严禁在电源线损坏的情况下使用充电器，否则会导致触电、起火和充电器损坏。
- 严禁短路充电器，严禁机械振动或晃动充电器，严禁阳光直射，严禁在浴室等高湿度的地方使用充电器。

配件要求

只能使用联想认可的电池、充电器和配件。对因使用第三方的电池、充电器和配件造成的任何后果，联想不承担任何责任。

防止听力损伤

使用耳机时请注意控制适当的音量，以免损伤听力。

- 🔗 您可能需要额外购买耳机。

操作系统安全升级警示

升级操作系统请通过手机自带系统升级功能或官方售后服务网点。如采用其他方式升级系统，可能会导致设备发生故障或丢失数据、及导致系统安全能力被破坏，触发安全风险（可能存在的风险有：用户信息被盗取，自动发送短信、定位等）。因此导致的问题，公司将不承担任何责任。

医疗设备

任何无线电发射设备（包括本设备）都可能会对保护不当的医疗设备的功能造成干扰。如果有问题或者不确定医疗设备能否屏蔽外部射频能量，请向医疗人员或医疗设备厂商咨询。在禁止使用电子设备或禁用手机无线传输功能的地方，请遵守相关规定。

心脏起搏器

装有心脏起搏器的人士在使用本产品时，请参考如下建议：

- 应始终保持手机与起搏器的距离大于15.3厘米（约6英寸）。
- 携带手机时，不应将其置于胸部口袋里。
- 应使用与佩戴起搏器不同侧的耳朵接听电话，以减少造成干扰的潜在因素。

助听器、植入耳蜗

助听器、植入耳蜗的使用者在使用本产品时，请咨询授权医疗人员并参考医疗设备提供商的说明。

若怀疑有干扰产生，请关机并将手机移至较远的位置。

紧急呼叫

请不要只依靠手机作为紧急时刻的通信工具，如医疗救护。

电磁辐射性能指标 (SAR)

本产品电磁辐射比吸收率（SAR）最大值为 2.0 W/kg, 符合国家标准 GB 21288-2007 的要求。

5 回收与环境信息

《废弃电器电子产品回收处理管理条例》提示性说明

联想鼓励拥有联想品牌产品的用户当不再需要此类产品时，遵守国家废弃电器电子产品回收处理相关法律法规，将其交给当地具有国家认可的回收处理资质的厂商进行回收处理。更多回收服务信息，请访问：

<https://shop.lenovo.com.cn/help/environmentInfo/xywkgk1.html>

中国 RoHS

为满足中华人民共和国电子电气产品有害物质限制相关的法律法规和其他要求，联想公司对本产品中有害物质，按部件分类，声明如下。

部件名称	有害物质					
	铅 (Pb)	汞 (Hg)	镉 (Cd)	六价铬 (Cr(VI))	多溴联苯 (PBB)	多溴二苯醚 (PBDE)
印制电路板组件	×	○	○	○	○	○
显示屏	×	○	○	○	○	○
外观件	×	○	○	○	○	○
电池	×	○	○	○	○	○
充电器	×	○	○	○	○	○
配件(USB 线等)	×	○	○	○	○	○

本表格依据 SJ/T 11364 的规定编制。

○：表示该有害物质在该部件所有均质材料中的含量均在 GB/T 26572 规定的限量要求以下。

×：表示该有害物质至少在该部件的某一均质材料中的含量超出 GB/T 26572 规定的限量要求。

注：表中标记“×”的部件，皆因全球技术发展水平限制而无法实现有害物质的替代。



在中华人民共和国境内销售的电子电气产品必须标识此标志，标志内的数字代表在正常使用状态下的产品的环保使用期限。

6 了解更多

联系我们

联想服务热线：400-990-8888

购买联想产品

为了您的安全，请您使用正品手机和配件。

商标

“联想”、“Lenovo”、“Lenovo 联想”及其他联想标识是联想集团所属企业的商标。本指南提及的公司名称、产品或服务名称可能是联想集团所属企业或其他公司的商标。

查询 CMIIT ID

要查询本机的 CMIIT ID，请转至**设置 > 关于本机 > 监管信息**。

CMIIT ID: 2019CP4063

获取更多

要获取产品信息、产品预置应用软件公示信息、常见问题以及其他信息，请访问 <http://www.lenovocare.com.cn>。

版本：V1.0_20190429



XXXXXXXXXX

MC



1 欢迎使用

欢迎您使用联想产品，操作前请仔细阅读本指南。

此产品仅限于在中华人民共和国境内（港、澳、台地区除外）销售。

联想遵循持续发展的策略。因此，联想保留在不预先通知的情况下，对本指南中描述的任何产品进行修改和改进的权利。

本指南的内容按“现状”提供。除非适用的法律另有规定，否则不对本指南的准确性、可靠性和内容做出任何类型的、明确或默许的保证，其中包括但不限于对适销性和对具体用途的适用性的保证。联想保留在不预先通知的情况下随时修订或收回本指南的权利。

本指南的用途在于帮助您正确地使用联想产品，并不代表对本产品的软硬件配置的任何说明。有关产品配置情况，请查阅与本产品相关合约（若有），或咨询向您出售产品的销售商。本指南中介绍的许多网络功能是由网络服务商提供的特殊服务，能否使用这些网络功能取决于给您提供服务的网络服务商。

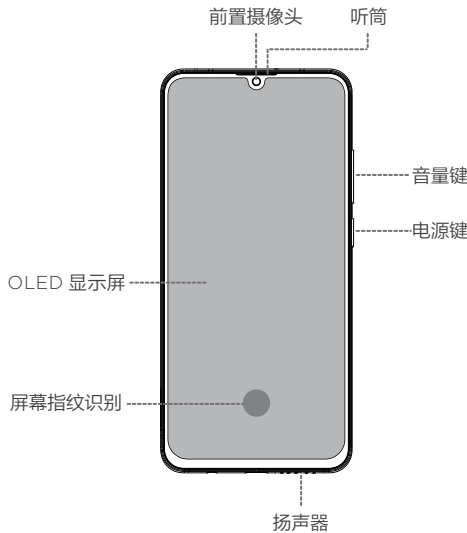
本指南内容受著作权法律法规保护，未经联想事先书面授权，您不得以任何方式复制、抄录本指南，或将本指南以任何形式在任何有线或无线网络中进行传输，或将本指南翻译成任何文字。

指示符图标

- 此符号为说明、提示或者建议等信息。
- 此符号为注意或者小心等信息。
- 此符号为危险或者警告等信息。

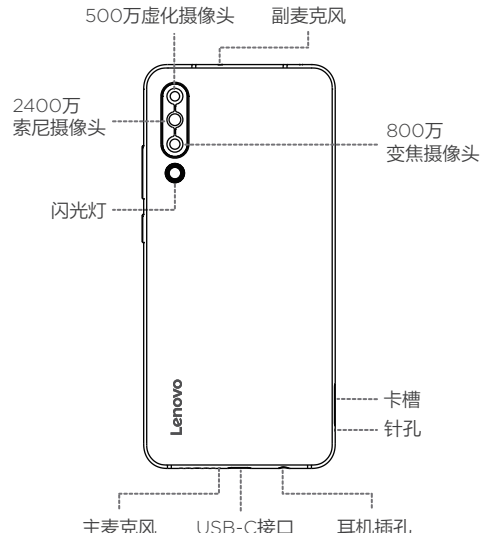
2 开始使用

正面示意图



用户自行购买贴膜需支持屏幕指纹功能。

背面示意图



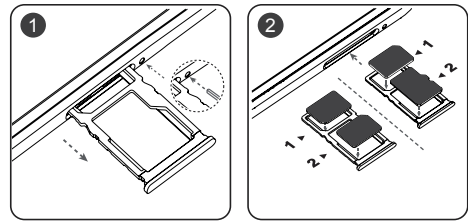
本指南中的图片仅供参考，如果有个别图片与产品实物不符，请以产品实物为准。

插入 Nano SIM 卡或 microSD 卡

- ① 仅可使用标准 Nano SIM 卡。使用非标准或自行剪裁的 Nano SIM 卡可能损坏您的手机。请勿在开机状态下插拔卡。请将取卡针放置在儿童接触不到的地方，防止儿童无意中吞食或戳伤自己。

请按照图示完成插卡操作：

- 卡槽 1 支持 Nano SIM 卡
- 卡槽 2 支持 Nano SIM 卡或 microSD 卡



- ② SIM 卡的 4G/3G/2G 服务均需要运营商支持。您的手机双卡槽均支持 4G/3G/2G 服务。当插入两张卡时，系统只支持一张卡注册 4G/3G 服务，默认卡槽 1 注册 4G/3G 服务。如需修改注册 4G/3G 服务的卡槽，请转至 **设置 > 移动网络和双卡**。当使用两张电信卡时，副卡（非默认移动数据卡）必须开通电信 VOLTE 业务，才能同时使用两张电信卡。您需要额外购买 microSD 卡。

为电池充电

- ① 请小心操作，不要强行拔出充电器插头，否则可能会损坏手机或充电器。
- 1. 将充电器的小端插头插入手机的 USB-C 接口中。
- 2. 将充电器插上电源，开始为电池充电。

开机和关机

开机：长按电源键直至屏幕亮起。

关机：长按电源键直至弹出手机选项菜单，下滑关机。

重启：长按电源键直至弹出手机选项菜单，上滑重启。

强制重启：长按电源键直至手机重启。

- 如果是首次开机，请按照屏幕提示进行操作。

用户指南

用户指南提供有关本产品的常用功能说明、安全信息和常见问题及解答。访问 <http://www.lenovocare.com.cn>，然后按本产品的型号搜索用户指南。

预置应用程序

预置应用列表适用于首批量产的手机，但不包含由第三方发布的任何操作系统更新或应用程序更新。要了解应用程序详细信息，请访问：<http://www.lenovocare.com.cn>。

要了解有关如何卸载应用程序的信息，请参见用户指南。

3 移动网络相关说明

双卡双待单通说明

本手机采用“双卡双待单通”设计，即同时插入手机中的两张卡号无法同时使用语音业务亦无法同时使用数据上网业务。当其中一张卡号正处于语音通话时，另一张卡号无法接打电话，若此时恰好另一张卡号有来电可能会听到“您拨打的电话不在服务区”、“您拨打的用户暂时无法接通，请稍后再拨”等无法接通的提示。当其中一张卡号正处于数据连接状态时，另一张卡号无法使用数据上网业务。上述情况为此手机“双卡双待单通”设计所造成，与运营商网络状况无关。单通是因为手机为单芯片设计，可以大幅提升待机时间，降低功耗。建议用户咨询当地运营商，开通“漏话提醒”、“来电提醒”、“秘书服务”等业务避免以上所述场景下漏接电话无提醒的问题。

6 了解更多

联系我们

联想服务热线：400-990-8888

购买联想产品

为了您的安全，请您使用正品手机和配件。

商标

“联想”、“Lenovo”、“Lenovo 联想”及其他联想标识是联想集团所属企业的商标。本指南提及的公司名称、产品或服务名称可能是联想集团所属企业或其他公司的商标。

查询 CMIIT ID

要查询本机的 CMIIT ID，请转至**设置 > 关于本机 > 监管信息**。

CMIIT ID: 2019CP4063

获取更多

要获取产品信息、产品预置应用软件公示信息、常见问题以及其他信息，请访问 <http://www.lenovocare.com.cn>。

版本：V1.0_20190429



4 安全信息

本章仅提供有关联想产品的关键性安全信息。用户指南提供了更完整的安全信息。请在使用之前通读本章以及用户指南中的安全信息。若要查看用户指南，请参阅“开始使用”一章。

- ❗ 如不遵循安全说明，可能导致火灾、电击或其他伤害，或者损坏本产品或其他财物。

安全开机

当要求禁止使用手机或使用手机会导致干扰或危险时，请不要开机。

注意防火

在加油站、燃料仓库等存放易燃品的地方，请关机。

防水性

保持手机干燥，严禁在湿度高的环境中使用，如浴室。手机、充电器和配件均不防水，严禁使其淋雨或受潮。

乘坐飞机时请关机

在飞机上，请始终保持手机关机。如果手机设置的闹钟、日程等在关机状态下具备自动开机功能，请在登机前检查并取消设置。

注意交通安全

开车时严禁手持手机。请不要将手机放在气囊上方或气囊展开后能够触及的区域内，以免气囊膨胀时，手机受到很强的外力，可能对您造成严重伤害。

儿童健康

请将手机、充电器和配件放在儿童接触不到的安全地方，以防发生危险。

小心处理电池

- 请勿尝试自行更换手机中的可充电电池。该电池只能由联想授权的维修机构或技术人员进行更换。联想授权的维修机构或技术人员将根据当地的法律法规回收电池。
- 请在凉爽、通风的室内给电池充电。否则充电时环境温度过高，会引起电池的发热、冒烟、燃烧或变形，甚至爆炸。
- 本电池只能使用专用的充电器充电。

小心处理充电器

- 请不要拆卸或改装充电器，严禁在电源线损坏的情况下使用充电器，否则会导致触电、起火和充电器损坏。
- 严禁短路充电器，严禁机械振动或晃动充电器，严禁阳光直射，严禁在浴室等高湿度的地方使用充电器。

配件要求

只能使用联想认可的电池、充电器和配件。对因使用第三方的电池、充电器和配件造成的任何后果，联想不承担任何责任。

防止听力损伤

使用耳机时请注意控制适当的音量，以免损伤听力。

- 🎧 您可能需要额外购买耳机。

操作系统安全升级警示

升级操作系统请通过手机自带系统升级功能或官方售后服务网点。如采用其他方式升级系统，可能会导致设备发生故障或丢失数据、及导致系统安全能力被破坏，触发安全风险（可能存在的风险有：用户信息被窃取，自动发送短信、定位等）。因此导致的问题，公司将不承担任何责任。

医疗设备

任何无线电发射设备（包括本设备）都可能对保护不当的医疗设备的功能造成干扰。如果有问题或者不确定医疗设备能否屏蔽外部射频能量，请向医疗人员或医疗设备厂商咨询。在禁止使用电子设备或禁用手机无线传输功能的地方，请遵守相关规定。

心脏起搏器

装有心脏起搏器的人士在使用本产品时，请参考如下建议：

- 应始终保持手机与起搏器的距离大于15.3厘米（约6英寸）。
- 携带手机时，不应将其置于胸部口袋里。
- 应使用与佩戴起搏器不同侧的耳朵接听电话，以减少造成干扰的潜在因素。

助听器、植入耳蜗

助听器、植入耳蜗的使用者在使用本产品时，请咨询授权医疗人员并参考医疗设备提供商的说明。

若怀疑有干扰产生，请关机并将手机移至较远的位置。

紧急呼叫

请不要只依靠手机作为紧急时刻的通信工具，如医疗救护。

电磁辐射性能指标 (SAR)

本产品电磁辐射比吸收率（SAR）最大值为 2.0 W/kg, 符合国家标准 GB 21288-2007 的要求。

5 回收与环境信息

《废弃电器电子产品回收处理管理条例》提示性说明

联想鼓励拥有联想品牌产品的用户当不再需要此类产品时，遵守国家废弃电器电子产品回收处理相关法律法规，将其交给当地具有国家认可的回收处理资质的厂商进行回收处理。更多回收服务信息，请访问：

<https://shop.lenovo.com.cn/help/environmentInfo/xywkgk1.html>

中国 RoHS

为满足中华人民共和国电子电气产品有害物质限制相关的法律法规和其他要求，联想公司对本产品中有害物质，按部件分类，声明如下。

部件名称	有害物质					
	铅 (Pb)	汞 (Hg)	镉 (Cd)	六价铬 (Cr(VI))	多溴联苯 (PBB)	多溴二苯醚 (PBDE)
印制电路板组件	×	○	○	○	○	○
显示屏	×	○	○	○	○	○
外观件	×	○	○	○	○	○
电池	×	○	○	○	○	○
充电器	×	○	○	○	○	○
配件（USB 线等）	×	○	○	○	○	○

本表格依据 SJ/T 11364 的规定编制。

○：表示该有害物质在该部件所有均质材料中的含量均在 GB/T 26572 规定的限量要求以下。

×：表示该有害物质至少在该部件的某一均质材料中的含量超出 GB/T 26572 规定的限量要求。

注：表中标记“×”的部件，皆因全球技术发展水平限制而无法实现有害物质的替代。



在中华人民共和国境内销售的电子电气产品必须标识此标志，标志内的数字代表在正常使用状态下的产品的环保使用期限。

Lenovo

Lenovo Z6 快速入门指南

Lenovo L78121 | TD -LTE数字移动电话